

GUIDE D'INSTALLATION

PIÈCE DE SORTIE À TRONÇON CONCENTRIQUE POUR SYSTÈME D'ÉVACUATION GVS-65 OU GVS-90

Pour systèmes d'évacuation des gaz de combustion de type BH classes IIA (65°C, PVC) et IIB (90°C, PVCC)

Westlake Tuyaux et Raccords offre une pièce de sortie à tronçon concentrique pour systèmes d'évacuation des gaz de combustion de type BH classes IIA (PVC) et IIB (PVCC). Cette pièce de sortie convient aux installations horizontales et verticales. N'utilisez pas les produits Westlake Tuyaux et Raccords avec des tuyaux, raccords, colles au solvant ou apprêts de fabricants autres que Westlake Tuyaux et Raccords. Interchanger des composants provenant de différents fabricants annule les certifications des systèmes GVS-65 et GVS-90 de Westlake Tuyaux et Raccords.

Les pièces de sortie à tronçon concentrique (CVTK) pour systèmes d'évacuation GVS-65 et GVS-90 de Westlake Tuyaux et Raccords sont certifiées conformes à la norme ULC S636 pour utilisation avec les composants des systèmes d'évacuation des gaz GVS-65 et GVS-90. Les pièces CVTK doivent être installées conformément au code CAN/CSA B149.1 : Code d'installation du gaz naturel et du propane (plus récente édition), aux instructions d'installation du fabricant de l'appareil, au présent guide d'installation et au guide d'installation des systèmes GVS-65 et GVS-90 de Westlake Tuyaux et Raccords.

Composants des pièces de sortie à tronçon concentrique :

Pièce de 2 po :	Pièce de 3 po :	Pièce de 4 po :
Pare-pluie 2 po	Pare-pluie 3 po	Pare-pluie 4 po
Tuyau 2 po	Tuyau 2½ po	Tuyau 4 po
Tuyau 3 po	Tuyau 4 po	Tuyau 6 po
Raccord Y conc. 2 po	Raccord Y conc. 3 po	Raccord Y conc. 4 po

Installation d'une pièce de sortie à tronçon concentrique :

- Déterminez le meilleur emplacement pour la pièce de sortie – voir les figures 1 et 2 pour les installations horizontales et verticales. Pour les installations latérales (horizontales), vous devez tenir compte de ce qui suit :
 - CAN/CSA B149.1 : Code d'installation du gaz naturel et du propane
 - Dommages à des plantes et arbustes, à d'autres équipements et à des matériaux de construction causés par les émanations.
 - Endommagement possible de la pièce de sortie par des objets étrangers.
 - Effets du vent pouvant causer la recirculation des produits de combustion, des débris ou de la neige légère.
 - Émanations visibles des gaz de combustion.
- Découpez dans la structure un trou d'un diamètre de 4 po pour une pièce de sortie de 2 po, de 5 po pour une pièce de 3 po et de 7 po pour une pièce de 4 po.
- Reportez-vous à la figure 3 pour les dimensions de la pièce de sortie à tronçon concentrique assemblée.
- Assemblez partiellement la pièce de sortie à tronçon concentrique en utilisant de la colle au solvant et en suivant les consignes du guide d'installation des systèmes GVS-65 et GVS-90 de Westlake Tuyaux et Raccords et les instructions ci-dessous :

- Collez au solvant le raccord en Y concentrique au tuyau de plus grand diamètre de la pièce.
 - Collez au solvant le chapeau pare-pluie au tuyau de plus petit diamètre de la pièce.
- Installez l'assemblage du raccord en Y concentrique et des tuyaux en l'introduisant dans le trou pratiqué dans la structure. Pour les installations verticales, installez l'assemblage en l'introduisant dans le noquet réalisé en chantier.

NOTE: Ne laissez pas de l'isolant ou d'autres matières s'accumuler à l'intérieur de l'assemblage de tuyaux quand vous installez celui-ci dans le trou pratiqué dans la structure.

- Si l'assemblage est trop court pour atteindre la hauteur désirée, les deux tuyaux fournis avec les pièces de 2 po et de 3 po peuvent être remplacés par du tuyau en PVC IPS SDR26 (pour le système GVS-65) ou GVS-90 (pour le système GVS-90) de même diamètre. La longueur maximale du tuyau (dimension A sur la figure 3) peut atteindre 63 po pour les pièces de 2 po et 68 po pour les pièces de 3 po.
- Fixez l'assemblage à la structure tel qu'illustré à la figure 1 ou 2 en utilisant des produits de support et d'étanchéification obtenus sur le chantier.

NOTE:

- Assurez-vous que les sangles et les supports sont installés de manière à empêcher le mouvement de la pièce CVTK.
 - Assurez-vous que la pièce de sortie est suffisamment haute pour dépasser la surface du toit, en tenant compte des épaisseurs de neige prévues, tel qu'illustré à la figure 2 de l'installation verticale.
 - Assurez-vous que les valeurs de dégagement de la pièce de sortie sont conformes à celles indiquées à la figure 1 pour une installation horizontale.
- Raccordez l'assemblage du chapeau pare-pluie et du tuyau de plus petit diamètre à l'assemblage du raccord en Y concentrique et du tuyau de plus grand diamètre. Assurez-vous que le tuyau de plus petit diamètre est bien calé et solidement collé dans le raccord en Y concentrique.
 - Collez les tuyaux de prise d'air et d'évacuation à l'assemblage de la pièce de sortie à tronçon concentrique. Voir la figure 1 ou 2.

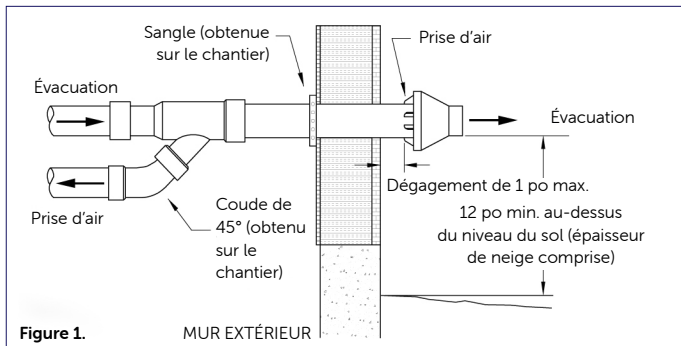


Figure 1.

GUIDE D'INSTALLATION

PIÈCE DE SORTIE À TRONÇON CONCENTRIQUE
POUR SYSTÈME D'ÉVACUATION GVS-65 OU GVS-90**⚠ AVERTISSEMENT**

Générateur d'air chaud : Cette pièce de sortie pour système d'évacuation doit être utilisée uniquement avec des générateurs d'air chaud à condensation alimentés au gaz de catégorie IV. NE PAS utiliser avec des appareils de catégorie I, II ou III. L'utilisation de cette pièce de sortie à tronçon concentrique doit être approuvée par le fabricant du générateur. NE PAS utiliser pour l'évacuation en toiture. N'utiliser que pour l'évacuation murale.

Chauffe-eau ou chaudière : Étant donné qu'il n'y a aucune catégorisation pour ces appareils, ce système d'évacuation ne doit être utilisé que pour les chauffe-eau ou les chaudières dont la température des gaz de combustion ne dépasse pas 65 °C (GVS-65) ou 90 °C (GVS-90). Prière de consulter les instructions d'installation de l'appareil pour s'assurer que cette pièce de sortie est approuvée.

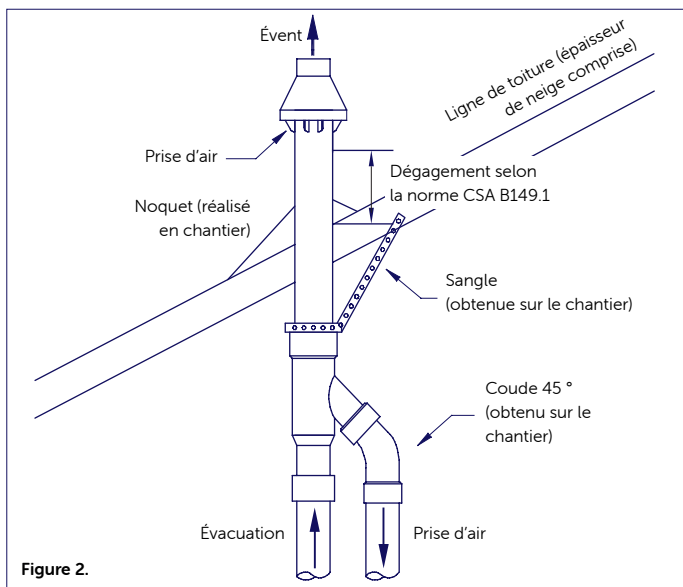


Figure 2.

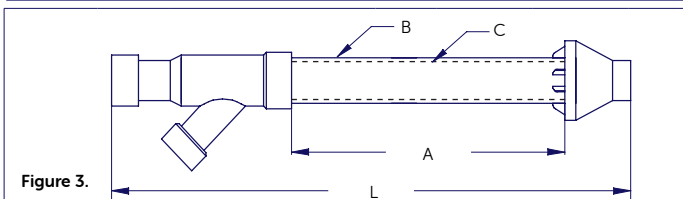


Figure 3.

Système	Dia. nom.	Modèle	A (po)	B	C	L (po)
GVS-65 (PVC)	2 po	52CVKGV6502	17	3 po SDR26	2 po SDR26	33
		52CVKGV6502-28	27			44
		52CVKGV6502-40	39			56
	3 po	52CVKGV6503	21	4 po SDR26	2½ po SDR26	39
		52CVKGV6503-32	31			49
		52CVKGV6503-44	43			61
	4 po	52CVKGV6504	36	6 po SDR26	4 po SDR26	56
GVS-90 (CPVC)	3 po	52CVKGV9003	21	4 po GVS-90 Pipe (CPVC)	2½ po GVS-90 Pipe (CPVC)	29
		52CVKGV9003-32	31			49
		52CVKGV9003-44	43			61
		4 po	52CVKGV9004-36	36	6 po GVS-90 (CPVC)	4 po GVS-90 (CPVC)

⚠ AVERTISSEMENT

N'utilisez pas le générateur lorsque le couvercle à charnière n'est pas en place, car cela pourrait entraîner un reflux de gaz. De l'eau pourrait également s'accumuler dans le conduit d'air de combustion supérieur et inonder le brûleur. Le non-respect de cet avertissement pourrait entraîner des dommages matériels, des blessures corporelles ou la mort.

⚠ AVERTISSEMENT

N'utilisez pas de manchons disponibles sur le site pour rallonger les conduits, une restriction de l'arrivée d'air se produira et le pressostat du générateur pourrait entraîner un fonctionnement intermittent.

⚠ AVERTISSEMENT

Afin d'éviter toute blessure, tout incendie ou toute explosion, les adhésifs à solvant DOIVENT être tenus à distance des sources d'inflammation (par ex., étincelles, flammes nues et chaleur excessive), car ce sont des liquides combustibles. Évitez d'inhaler toute vapeur produite par les adhésifs, ainsi que tout contact avec la peau ou les yeux.

⚠ AVERTISSEMENT

Haute tension: veuillez couper ENTièrement l'alimentation électrique et l'approvisionnement en gaz avant l'entretien ou l'installation. Il peut y avoir différentes sources d'alimentation. Le fait de ne pas prendre cette précaution peut causer des dommages matériels, des blessures ou la mort.

⚠ AVERTISSEMENT

À défaut de suivre les présentes consignes de manière exacte, un incendie ou une explosion peuvent se produire, pouvant entraîner des dommages matériels, des blessures ou la mort. Évitez d'entreposer ou d'utiliser de l'essence ou tout autre liquide ou vapeur inflammables à proximité de cet appareil, ou de tout autre appareil.

Que faire si vous détectez la présence de gaz:

- N'essayez d'allumer aucun appareil.
- Ne touchez pas aux interrupteurs électriques; n'utilisez aucun téléphone installé dans votre bâtiment.
- Appelez immédiatement votre fournisseur de gaz à partir du téléphone d'un voisin. Suivez les consignes de votre fournisseur de gaz.
- S'il vous est impossible de joindre votre fournisseur, appelez le service d'incendie.
- L'installation et l'entretien doivent être effectués par un installateur qualifié, par une agence d'entretien ou par votre fournisseur de gaz.

⚠ AVERTISSEMENT

Afin d'éviter tout dommage matériel, toute blessure ou tout décès attribuables à une explosion ou à un incendie, veuillez installer un détecteur de gaz. Étant donné que l'agent odorant présent dans le gaz propane peut être masqué par l'odeur de l'oxyde de fer (rouille), un détecteur de gaz constitue la seule méthode fiable pour détecter les fuites de gaz propane.

⚠ AVERTISSEMENT

Une installation ou un entretien inadéquats réalisés par des personnes non qualifiées peuvent entraîner des dommages matériels, un mauvais fonctionnement du générateur d'air chaud et des blessures, voire la mort. L'installation doit être effectuée en conformité avec les règlements locaux, les règlements du pays ayant compétence. Appelez votre fournisseur de services d'installation ou toute autre entreprise de service qualifiée pour assurer l'installation ou l'inspection d'entretien.

⚠ AVERTISSEMENT

Afin d'éviter tout risque de dommage matériel, de blessure ou d'incendie, coupez d'abord l'approvisionnement en gaz, puis débranchez l'alimentation électrique avant de procéder à l'installation des terminaisons.